

1 / Svět středověku a středověký svět



Stvoření světa

„Na počátku stvořil Bůh nebe a zemi. Země byla pustá a prázdná a nad propastnou tůň byla tma. A nad vodami vznášel se duch Boží.“

(...)

I řekl Bůh: „Učiňme člověka, aby byl naším obrazem podle naší podoby. Ať lidé panují nad mořskými rybami a nad nebeským ptactvem, nad zvířaty a nad celou zemí i nad každým plazem plazícím se po zemi.“

Gen. 1; 1–2 a 26

Periodizace evropských dějin Dějiny Evropy se tradičně člení do čtyř velkých údobí: **pravěku**, **starověku**, **středověku** a **novověku**. Celá tato dlouhá, několikatisíciletá historie však netvoří jednotný proud dění. Dnešní člověk vnímá jako sobě blízkou anebo alespoň přibuznou jenom malou část tohoto velkého časového úseku. Jistě je to doba nejnovější, jejíž děje se více či méně bezprostředně promítají do každodenního života, jejíž viditelné stopy nalézáme kolem sebe a s jejímiž následky se musíme vyrovnávat. Snaha jim porozumět vede často k úsilí o hlubší pochopení vzdálenější minulosti. Ale i když v probuzeném zájmu dospějeme i velmi hluboko do minulosti, zůstane přesto mnoho tisíciletí zcela mimo naši pozornost. Jsou vyhrazena vědcům-historikům

anebo těm zájemcům, jejichž záliba byla vyvolána i jinými motivy než snahou porozumět své současnosti.

Antika

Na cestě od současnosti k minulosti dospěje vážný zájemce o dění své doby zpravidla nejdále ke starověku. K **antické řecké** a na ni navazující **římské civilizaci a kultuře**. V ní byly položeny základy naší dnešní společnosti. A kultury národů a kmenů vyrostlé mimo okruh antického světa bude nejspíše vnímat jako nesmírně vzdálené cizí světy, jež žádný pozorovatelný vztah k dnešku nemají.

Křesťanství

Základy však netvoří ještě celou stavbu. Antický svět zmizel v nenávratnu minulosti. Byl překryt dvěma tisíciletími vývoje kultury, kterou nazýváme **křesťanskou**. Ta antické dědictví převzala, přetvořila je pro své potřeby a promísila je i s prvky civilizace a kultury tzv. **barbarských národů**, jež na evropský kontinent přišly během doby „stěhování národů“ v prvních stoletích nové éry. Sřet antické civilizace s kulturou židovsko-křesťanskou a kulturami germánskou, slovanskou, arabskou i dalšími patří k největším civilizačním a kulturním zlomům, jaké Evropa a s ní i celý svět prožily. Vždyť evropská civilizace dosud nejvýrazněji proměnila tvář celé planety.

Společnost, která z tohoto střetu vzešla, nesla mnohé zcela nové znaky, jaké u společností předchozích nenajdeme. Seznámí nás s nimi jednotlivé kapitoly této učebnice. Avšak dva tisíce let je příliš dlouhá doba na to, aby společnost zůstala bez výraznějších změn. A společnost evropského typu je tou, která prodělala, prodělává a jistě i prodělávat bude změny velmi závažné, měnící nejen její vnější podobu, ale i její vnitřní složení. A tak se ona dvě tisíciletí nové společnosti v pohledu dnešní historické vědy rozpadají do dvou epoch, jež jsou sice pevně spojeny společným pojítkem, ale které přesto nesou mnohé odlišné znaky. První etapou je středověk, druhou novověk.

Středověk

Středověkem nazvali učenci italské renesance v 15. století

onu dobu, která dělila jejich současnost od antického světa. V jejich očích to byla doba celkového civilizačního i kulturního úpadku, doslova „doba temna“, éra násilného přerušování vývojové linie dějin. Sami se cítili být těmi, kdo tuto dobu překonávají a tím, že se navracejí k antice, obnovují všechno to, co středověk zapomněl či zničil.

Obraz středověku, který vytvořili humanisté, zůstal nadlouho pro jeho výklad neotřeseným základem. Celých následujících pět století bylo v jeho znamení. Jen v některých okamžicích, jako tomu bylo například v období romantismu v 1. polovině 19. století, se nacházely ve středověku alespoň nějaké hodnoty hodné pozornosti. Teprve 20. století začalo odhalovat celé široké bohatství středověké kultury a začalo chápat i jeho civilizační přínos. Pro jeho studium vytvořilo dokonce i specializovanou a dnes se bouřlivě rozvíjející historickou disciplínu – **medievalistiku** (nebo také **medievalistiku**).

Medievalistika

Je to disciplína, jež ke studiu doby zdaleka neuzívá jenom metod historických. Svě uplatnění tu nacházejí i metody řady jiných disciplín. K poznání vývoje středověké společnosti přispívají **dějiny výtvarného umění**, **dějiny literatury**, ale i **etnologie**, věda

Vyhnání z ráje

Řehoř z Toursu o počátcích světa

„Na počátku stvořil Pán nebesa a zemi ve svém Kristu, který je počátkem všeho, to je ve svém Synovi, který poté, co byly stvořeny živly celého světa, vzal hroudou křehké hlíny a ke svému obrazu a ke své podobě z ní vytvořil člověka a vdechl mu do tváře dech života a učiněn byl člověk jako duše živoucí. Když pak usnul, bylo mu vzato žebro a stvořena Eva. Není žádných pochybností, že tento první člověk Adam, než zhléšil, byl předobrazem Vykupitele a Pána... Tito první lidé žili tedy blaženě v nádheře ráje. Ale lstivostí hada svedeni přestoupí božské příkazy a jsou vyhoštěni z andělského sídla a vydáni utrpením světa.“



o způsobu života a kultuře jednotlivých národů, národností a etnických skupin, a dokonce i řada přírodovědných disciplín, jako je například **antropologie** přinášející cenné poznatky o zdravotním stavu a celkové podobě středověkých lidí, či **paleobotanika** informující nás o tehdy pěstovaných a využívaných rostlinách. Ohromné množství poznatků snesla **historická archeologie**, tedy ona archeologická disciplína, jež se zabývá výzkumem historické doby; studuje například vývoj a podobu středověkých sídlišť, zejména vesnic, ale také měst, hradišť a hradů.

Počátek středověku

V souladu se svým pojetím středověku jej humanisté také časově vymezili. Za jeho počátek považovali svržení posledního římského císaře Romula Augustula germánským vůdcem Odoakerem r. 476, které jim symbolizovalo pád římského impéria. Koncem středověku jim pak bylo buď dobytí Konstantinopolu (či Cařihradu, dnešního Istanbulu) Turky r. 1453 anebo objevení nového kontinentu – Ameriky – Kryštofem Kolumbem r. 1492. Začátek a konec středověku, stejně jako každé jiné dějinné epochy, se ovšem nedá vymezit takto přesně, pomocí jediného, zcela určitého data. Zrod i rozklad jakéhokoliv dějinného období je vždy děletrvajícím procesem, v němž ale mohou některé události nabývat tak velikého významu, že celý složitý proces posléze symbolizují. Právě tak je tomu i s daty vymezujícími středověk.

Pád byzantské říše a objevení dosud naprosto neznámého kontinentu, stejně jako řada dalších jevů a objevů však opravdu vážně narušila celý středověký obraz světa. Evropa tak vstoupila do nové éry, **novověku**. Jeho první stadium, zvané **raný novověk** a trvající zhruba tři století, v sobě nese jak rysy nové doby, naší současnosti, tak ale i nemálo znaků doby předchozí, středověké.



Země si středověký člověk představoval jako plochý disk, v jehož středu leží Jeruzalém a Svatá země a kolem nichž je rozložen známý svět. Na okrajích zemského disku jsou pak dosud málo známá anebo i zcela neznámá místa, na nichž žijí neznámé národy, zvířata, rostou neznámé rostliny. Odtud také přicházejí nová a četná nebezpečí; nejprve germánské a slovanské národy, potom Arabové, Tataři a nakonec se objevili na horizontu dosud známého světa Turci. Za ním mořeplavci na konci středověku také našli nový svět – Ameriku.

Konec středověku

Bylo to renesanční myšlení se svým důrazem na lidskou osobnost, jíž postavilo do středu veškerého pozemského dění, které rozbilo středověkou představu světa přímo řízeného boží vůlí. A právě důraz na jedince, jeho aktivitu i odpovědnost, která se v evropské kultuře v té či oné podobě objevuje od antiky až po dnešek, je dnes považován za základ evropského myšlení, a tím i evropské civilizace. Díky jemu mohla Evropa jak ve středověku, tak i později odolat náporu jiných kultur a mohla i sama ovládnout jiné civilizace na Zemi.

V učebnici se postupně seznámíme s tím nejdůležitějším, co středověk i raný novověk evropské civilizaci a kultuře přinesly. O jednom z nejdůležitějších přínosů se však musíme zmínit již nyní. Je jím zcela **nové chápání dějin**.

Bylo to teprve křesťanské středověké myšlení, které vytvořilo ono pojetí dějin, jež do značné míry sdílíme i my. Pro křesťana nebylo již historické dění prostým nakupením zvláštních, jedinečných událostí odehrávajících se na pozadí neosobního kosmického dění, jako tomu bylo pro člověka antického. Křesťanovi se dějiny staly velkým dramatem lidstva jako celku i každého jednotlivce zvlášť, rozepínajícím se mezi dvěma krajními body, stvořením světa, které je počátkem dějin, a Posledním

soudem, jímž dějiny skončí. Každá doba, každá událost, každý lidský čin mají v dějinách své předem určené místo, svůj účel, které jim přisoudil všemohoucí, vševědoucí a všudypřítomný Bůh. Dějiny se tak staly procesem, vývojem, měly svůj směr a svůj cíl.

Kalendář

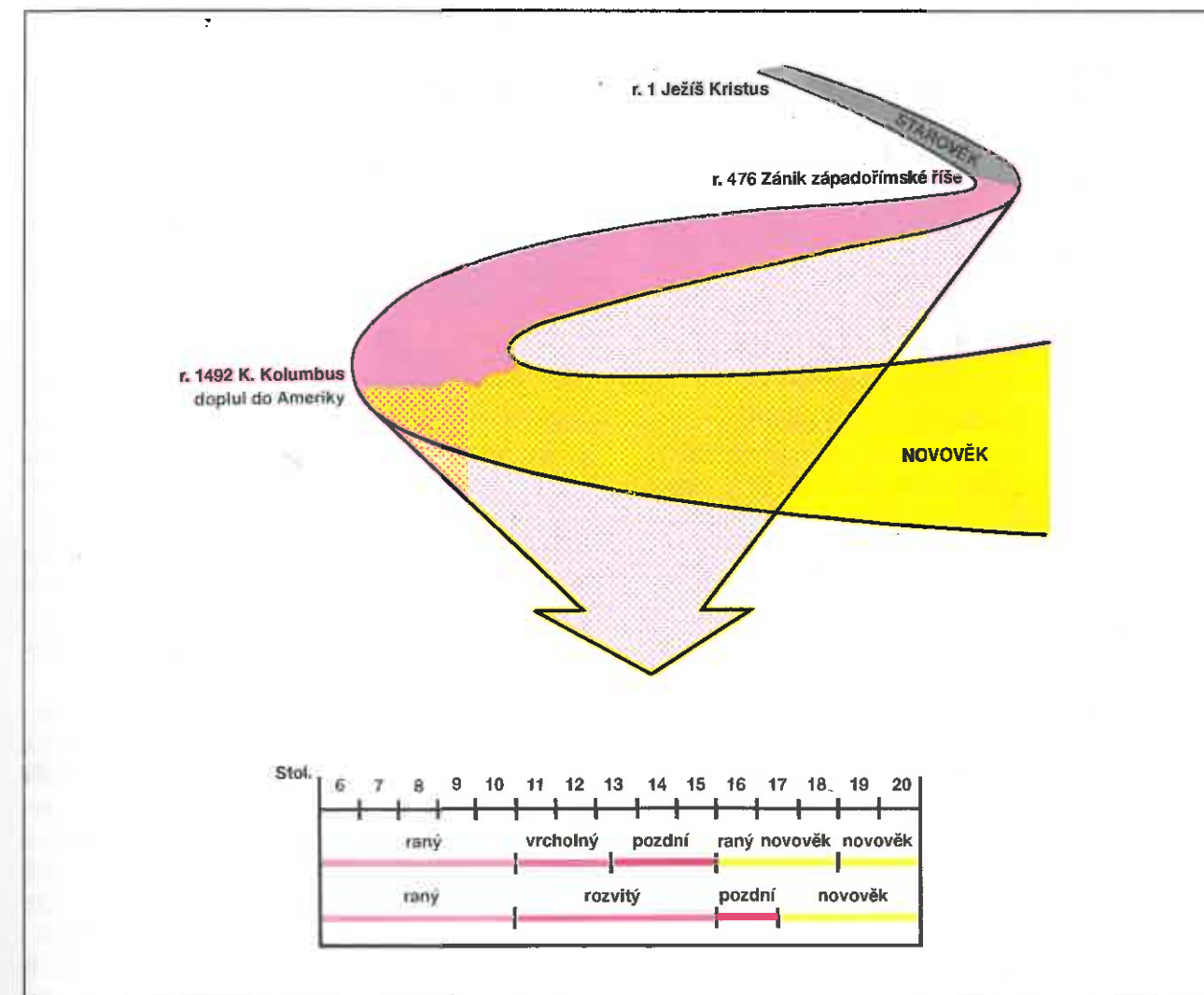
Křesťan proto chtěl vědět, jaká doba jej dělí od stvoření světa, ale především chtěl znát, jaká doba ještě zbývá k Poslednímu soudu, kdy bude Bohem za své činy souzen. Chtěl znát své místo v dějinách. Proto všechny události a činy, v nichž hledal skrytý Boží záměr, chtěl co nejpřesněji časově určit, datovat. A tak byl na konci pátého století n. l. mnich Dionysius Exiguus pověřen, aby vypočetl, kdy se narodil Ježíš Kristus. Datum, které zjistil, pak označil jako **rok 1 nové éry** – Anno Domini, léta Páně. Rok jedna se stal počátkem nového, **křesťanského kalendáře**, jehož používáme dodnes.

Poslední soud

„A viděl jsem veliký bělostný trůn a toho, kdo na něm seděl; před jeho pohledem zmizela země i nebe a už pro ně nebylo místa. Viděl jsem mrtvé, mocné i prosté, jak stojí před trůnem...“

... Já jsem alfa i omega, počátek i konec. Tomu, kdo žíznil, dám napít zadarmo z pramene vody živé, kdo zvítězí, dostane toto vše; já mu budu Bohem a on mi bude synem. Avšak zbabělci, nevěrní, nečistí, vražedníci, cizoložníci, zaklínači, modláři a všichni lháři najdou svůj úděl v jezeře, kde hoří oheň a síra. To je ta druhá smrt.“

Jan 20; 11–12 a 21; 6–8



Periodizace dějin

Dějiny historická věda rozčleňuje – periodizuje – podle dohodnutých pravidel, v nichž se odráží jak jejich celkové pochopení, tak také interpretace jednotlivých dějinných epoch. V české literatuře se setkáváme

s dvojím vymezením doby středověku: buď je ukončována v polovině 17. anebo na konci 15. století. Obě periodizace mají své oprávnění, v naší učebnici se však přikláníme ke druhé z nich.

5/ Středověké zemědělství

Raně středověká společnost, stejně jako celá středověká civilizace, měla zemědělský charakter. V zemědělství se vytvářela rozhodující část hospodářské produkce společnosti. Pracovala v něm také většina – přes 90 % – evropského obyvatelstva. Vývoj zemědělství měl po celý středověk několik charakteristických a trvalých znaků, jež určovaly jeho celkovou podobu. Přesto najdeme v jeho vývoji v tomto období jeden výrazný zlom. Na počátku vrcholného středověku se zlepšuje technologie zemědělských prací, mění se skladba pěstovaných plodin a nové prvky se objevují i v chovu hospodářských zvířat. Všechna tato zlepšení se promítla do složení i kvality stravy, a tím i do výživy tehdejších lidí. A nejen to. Celý tento proces, který začal ve 12. století a který nazýváme agrární revolucí, podstatně změnil podobu vesnice jako typu lidského sídliště a promítl se i do celkové tváře evropské krajiny.

Rozhodující místo ve středověkém zemědělství zaujímalo pěstování obilí. Obiloviny ale nebyly – a ani nemohly být – jediným pěstovaným typem plodin a své nemalé místo měl v zemědělství i chov dobytka.

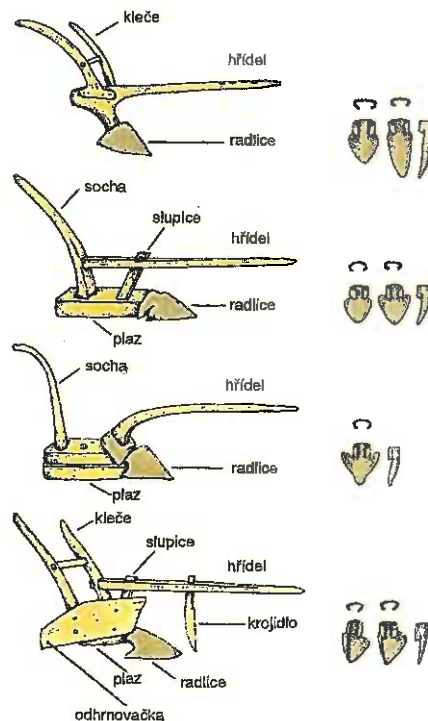
TECHNOLOGIE PŘÍPRAVY A OBDĚLÁVÁNÍ PŮDY

V samotném způsobu přípravy a obdělávání zemědělské půdy nedošlo ve středověku ve srovnání s předchozím obdobím k žádným převratným změnám. Pozvolna se ale zdokonalovalo zemědělské nářadí a nástroje, takže se zlepšovaly i jejich funkční vlastnosti.

Již raně středověký rolník používal k orbě dvě **orná nářadí** – **hák**, nebo také jiným názvem **rádlo**, a **pluh**. Vedle výrazných konstrukčních odlišností, patrných na první pohled, se od sebe lišily i ve způsobu práce s nimi. Rádlo půdu pouze rozrývalo a tím ji kypřilo, již ji však neobracelo. Na povrch pole se proto nedostávala nová odpočatější půda ze spodku brázdy. Alespoň trochu kvalitnější pří-

prava půdy si proto vyžadovala, aby bylo pole oráno na dvakrát, ve dvou na sebe kolmých směrech. Ale ani tato tzv. **křížová orba** nepřipravila půdu tak kvalitně, jak tomu bylo při použití pluhu. Navíc bylo k této orbě zapotřebí dvojnásobného času. Nevýhody křížové orby odstraňovalo použití pluhu. Jeho asymetrická radlice za pomoci dalších konstrukčních prvků půdu zároveň kypřila i obracela. Orba s ním byla i méně fyzicky náročná, a tak se pluh během krátké doby stal převládajícím typem orného nářadí. Přesto ale rádlo nikdy zcela nevytlačil. Hák se jako doplňkové nářadí, zvláště na lehčích půdách, užívalo dále, někde dokonce až do 1. poloviny 20. století.

K přípravě půdy sloužily ovšem i další nástroje a nářadí, jako **brány** k uvláčení zoraného pole, **ryče** a **motyky** k úpravě zejména půdy na zahradách.



Jak rádla, tak i pluhu známe již ze středověku několik různých vývojových typů. Nejdokonalejší typy pluhů byly opatřeny již i kolečky, majícími práci s ním usnadnit, neboť pluh byl celkově těžší, proto i hůře ovladatelný. Zorával zato půdu do větší hloubky. Jeho krojídlo nejprve oddělilo potřebnou část zeminy, radlice ji poté odřízla a odhrnovačka ji odhrnula a převrátila. Plazem a slupicí bylo možné regulovat hloubku orby.



Dřevoryty z 15. století nabízejí pohled na různé zemědělské práce i některé zábavy, stejně jako na podobu středověké vesnice. Dokážete určit, co zobrazují?

Z čítanky klášterní školy ve Winchesteru

„Pověz mi, oráči, jak pracuješ?“ ptá se učitel.

„Oh, pane, pracuji velmi těžce. Ráno za svítání vyženu voly na pole a zapřáhnu je k pluhu: i když je venku perná zima, neodvažuji se zůstat doma ze strachu před svým pánem; a když mám jednou u pluhu nůž a radlici, musím každý den zorati jitro nebo více.“

„A co ještě děláš během dne?“

„Ještě mnoho jiného. Musím založit volům, dávat jim vodu a vynášet hnůj.“

„Oh, to je těžká práce.“

„Ano, je těžká, poněvadž nejsem svoboden.“

Pouhé zorání a uvláčení půdy k obnově jejích živin nedostačovalo. Bylo třeba ji také přihnojovat. Prvním a nejprimitivnějším způsobem **hnojení** byla prostá zarávka porostu vyrostlého na úhoru, popřípadě spálení zbytků stébel přímo na poli. Nově zakládaná pole se hnojila spálením původního porostu, tzv. žďařením. Podstatně více živin však půdě dodávala mrva od chovaných domácích zvířat, již byl ovšem trvalý nedostatek.

I přes všechnu vynaloženou péči rodila půda jen málo a velikou pozornost bylo proto třeba věnovat zejména sklizni základních plodin, tedy **obilí**. K jeho žnutí se dlouho používalo **srpů**, jež od 12. století začaly pomalu nahrazovat zvláštní **kosy**. K výmlatu obilí se užívalo cepů a v některých oblastech se zrno vytloukalo i tak, že se na

mlatu po pokoseném obilí nechával přecházet dobytek. Od plev se pak zrno oddělovalo buď tak, že se vymlácené obilí za větru prohazovalo dřevěnými lopatami, nebo se prosívalo přes síto.

Chov hospodářských zvířat Na vesnicích se choval především **hovězí dobytek**. Ačkoli mohl poskytovat jak maso, tak i další produkty, choval se především jako tažné zvíře. Kravský nebo volský potah po dlouhou dobu jednoznačně převládal nad sice rychlejším, zato ale na chov i úživnost podstatně náročnějším potahem koňským. **Kůň** byl především zvířetem určeným pro jízdu. Pro maso se chovala v první řadě **prasata**. Jedním ze zvířat, jejichž chov patřil mezi nejrozšířenější, byla **ovce**. Její chov nebyl nijak náročný a přinášela přitom ze všech domácích zvířat nejvšestrannější užitek. Vedle masa se využívalo pro výrobu sýrů i její mléko a vlna sloužila k výrobě látek. Hospodářsky menší význam měl **chov drůbeže** a jiného drobného zvířectva.

Lov a rybolov Pro obživu nebyl bez významu ani **lov a rybolov**. Avšak právě k němu se prostřednictvím privilegií poměrně rychle zmocňovala šlechta, pro niž se lov divoké zvěře a ryb stal nejen zdrojem kvalitního masa, ale zároveň i vyhledávaným a prestižním druhem zábavy. Na stůl prostých lidí se proto zvěřina dostávala jen výjimečně.

OSEVNÍ SYSTÉMY

Na způsobu a kvalitě využívání zemědělské půdy se přímo podílela jak dosažená technologická úroveň jejího obdělávání, tak i celkový stav chovu dobytka. Důsledkem nedostatečného hnojení byl trvalý nedostatek živin v půdě, který se promítal i do způsobu, jakým byla obhospodářována. Obilniny z ní odčerpávaly takové množství živin, že pro jejich znovuzískání bylo zapotřebí nechat půdu odpočívat. Někdy stačilo, aby půda ležela ladem jeden rok, jindy – za nepříznivých podmínek – to mohlo být i několik let. Teprve do takto zregenerované půdy bylo možné sít s nadějí alespoň na relativně dostatečný výnos. Ten za příznivých podmínek představoval asi tři až šest sklizených zrn z jednoho zasetého. Byl to výnos, který pro roční spotřebu zajišťoval jen nezbytně nutné množství zrna.

Typy osevních systémů Podle místních poměrů existovalo v Evropě vedle sebe **několik osevních systémů**, jež se používaly podle místních podmínek a okamžitých potřeb. Hovoří se proto obecně o **vícehonném osevním systému**, v němž se postupně vytvářel a posléze pak i převládá tzv. **trojhonný systém**. Jeho podstatou bylo

pravidelné střídání ozimu, jaří a úhoru. Ve své čisté, ideální podobě vypadal takto:

	1. pole	2. pole	3. pole
1. rok	ozim	jař	úhor
2. rok	jař	úhor	ozim
3. rok	úhor	ozim	jař

Ve skutečnosti byla však jeho podoba složitější a různorodější, neboť své uplatnění v jeho rámci nacházely i prvky jiných osevních systémů. Pravidelnému cyklickému střídání osevu a úhoru zpravidla zabráňovala nutnost ponechat pole odpočívat delší dobu než jen jeden rok; pro tento víceletý úhor se užívá termínu **lada**.

Úhor Neosetá pole, stejně jako louky a někde i pole sloužily jako **pas-tvina**. Aby byla její rozloha dostatečná, byla jednotlivá pole spojována do větších souvislých celků (tzv. arel) využívaných stejným způsobem. I přesto však vyrůstalo na úhoru zcela nedostatečné množství trávy, a dobytek se proto pásal z valné části v lesích a volných plochách mimo pole.

Základní výhodou trojhonného systému bylo to, že pro osev bylo možné využít větší část polnosti vesnice – tzv. **plužiny** – než tomu bylo u zbývajících systémů. Zvyšovala se tím kvalita plužiny a jejím nejvíce důsledkem byl celkově vyšší výnos.

AGRÁRNÍ REVOLUCE, JEJÍ CHARAKTER A DŮSLEDKY

Bludný kruh zemědělství Nejen po celý středověk, ale i déle, až do 18. století, se evropské zemědělství pohybovalo v neproniknutelném **bludném kruhu**. Nedostatečné hnojení a z něho plynoucí nedostatečná regenerace půdy vedly nevyhnutelně k malým výnosům. Jejich důsledkem byl pak jak nedostatek potravy pro lidi, tak i nedostatek krmiva pro dobytek. Jeho stavy byly proto udržovány jen na nezbytně nutné úrovni. A málo početná stáda dobytka produkovala zase jen malé množství tolik potřebného hnojiva. Středověká společnost tak žila pod trvalou hrozbou hladu. Jakákoli neúroda s sebou nevyhnutelně přinášela hladomory, při nichž umíraly tisíce lidí.

Kovové nástroje a změna záprahu Alespoň částečný průlom do tohoto bludného kruhu přinesla **agrární revoluce**. Práci na polích usnadnilo již používání **kovových nástrojů a kovového nářadí**, jež měly lepší funkční vlastnosti než nástroje

R. Glaber o velkém hladomoru r. 1033

„Když byl sněden všechen skot a ptactvo, začali lidé pod tlakem velkého hladu jíst mrtvoly a jiné neslýchané věci. Aby unikli hrozcí smrti, někteří vyhrabávali lesní kořínky a vodní rostliny: avšak to všechno bylo na nic, neboť není úniků před hněvivou pomstou Boží než k sobě samému. Je otrěsné vyprávět, k jakému úpadku došel lidský rod. Běda! Hoře mi! To, o čem se dříve zřídka slyšelo, k tomu teď popud šílený hlad: lidé pojídali lidské maso.“

a nářadí dřevěné, popřípadě ještě kamenné, a které práci proto i podstatně usnadňovaly. Výrazným zlepšením byla i **změna záprahu tažných zvířat**. Do té doby byla všechna tažná zvířata zapřahována pomocí jařma upevňovaného za rohy nebo šíji zvířete a využívajícího proto jenom malé části jeho síly. Ve 12. století se však pro záprah koní začalo užívat **chomoutu**, který se opíral o boky zvířete a tím umožňoval podstatně větší využití jeho síly.

Nové plodiny Na zvýšení produktivity zemědělství se spolupodílelo i **rozšíření škály pěstovaných plodin**. Vedle dosud jednoznačně převládajícího pěstování obilovin, především **pšenice a žita**, (které právě během 13. století nahradilo pšenici, a stalo se tak namísto ní nejrozšířenější obilovinou), ale také prosa a ovesa, se na polích stále častěji objevovaly i **luštěniny**, hrách a vikev, i různé **druhy zeleniny**.

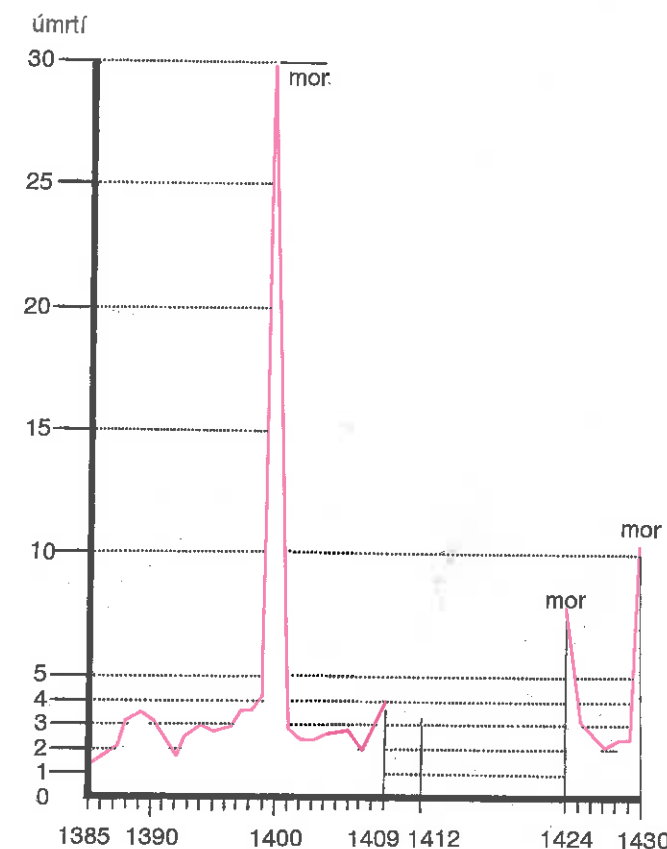
Populační přírůstek Nově pěstované plodiny přinesly i obohacení stravy, a tím i nemalé zlepšení její výživné hodnoty. Důsledky této změny skladby lidské stravy byly dalekosáhlé. Tím nejvýraznějším **bylo prodloužení průměrného lidského věku**; zatímco do počátku agrární revoluce se člověk dožíval v evropských zemích průměrně asi 25 let, vzrostl průměrný věk během ní na 30–35 let. To ale zároveň znamená, že v Evropě začalo žít současně větší množství lidí a že kontinent tak zaznamenal v této době značný populační přírůstek. Lépe se stravující lidé byli i odolnější vůči většině nakažlivých chorob, propukajících v ničivých epidemiích po celý středověk.

Klimatické změny Agrární revoluci však nevyvolaly jenom technologické novinky. Nejpodstatnějším faktorem jejího vzniku i průběhu byla skutečnost zcela přesahující oblast dostupnou lidskému působení. Samotné zvýšení výnosnosti zemědělské produkce umožnily pře-

devším výrazné **klimatické změny**, k nimž v Evropě v průběhu 12. a 13. století došlo. Díky vyšší sluneční aktivitě se začala zvyšovat průměrná roční teplota, a tak se během tohoto století vytvořily pro evropské zemědělství v celém jeho dosavadním historickém vývoji nejpříhodnější klimatické podmínky. Ale již v následujícím století se tyto podmínky začaly opět pomalu zhoršovat. Během 14. století zemědělská produkce opět začala klesat a s tím spojené problémy přivedly středověkou společnost dokonce do stavu celkové stagnace.

Hladomory a epidemie Na produkci středověké zemědělské výroby se tak podílelo několik faktorů: vedle technického a technologického vývoje a změn přírodních podmínek svoji nemalou roli hrály i již zmíněné periodické **hlado-**

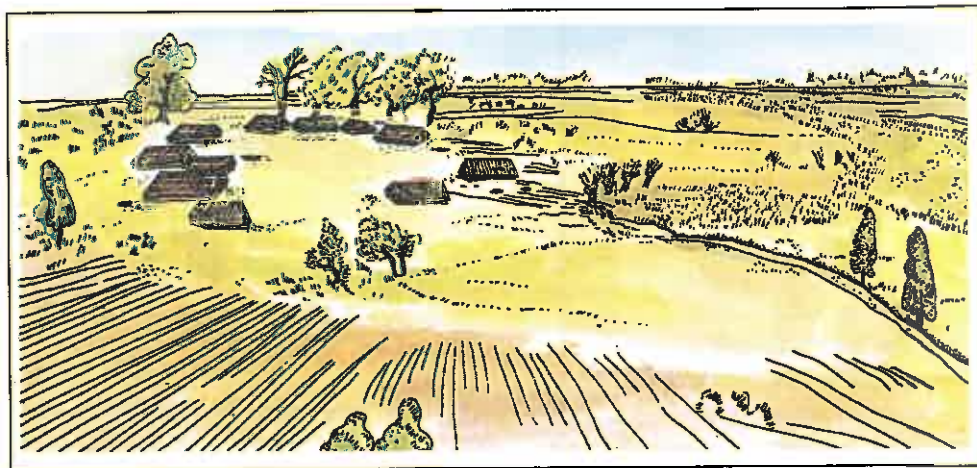
Představu o psychologických účincích morových nákaz si můžeme učinit na základě tohoto grafu, na němž je zachycena průměrná denní úmrtnost ve Florencii ve 14. a 15. století. „Děs z morové rány byl o to větší, že černá smrt z poloviny 14. století byla úvodem k celé sérii morových epidemií, mimořádně intenzivních zejména v druhé polovině století. . . . Italská, francouzská i anglická kronikářská literatura se shodují v tom, že v jejich zemích hubila tato epidemie téměř výlučně děti a více mužské pohlaví než ženské (jindy tomu bývalo naopak). Proplétal se tu mor s jinou sdělnou chorobou, projevil se zvláštností věkové skladby a zdravotního stavu populace, vyvolané prvou vlnou moru kolem roku 1348, nebo tu působily i jiné vlivy? Uspokojivou odpověď dosud neznáme.“
P. Horská–M. Kučera–E. Maur–M. Stloukal: Dějství, rodina a stáří v dějinách Evropy, Praha 1990, s. 198–199.



mory a především četné **epidemie**, vyvolávající vysokou úmrtnost a způsobující tak velký úbytek pracovních sil. Katastrofální následky měla v tomto směru zejména vlna tzv. **černé smrti**, první epidemie dýmějového moru v Evropě, která jí prošla ke konci první poloviny 14. století. Jednotlivé oblasti kontinentu postihla sice nerovnoměrně, avšak její celkový počet obětí byl velmi vysoký. Odhadnout, kolik lidí jí podlehl, je nemožné; v některých oblastech to bylo i vysoko nad 50 %, v jiných podstatně méně. Podle dnešních odhadů byl počet obětí v celoevropském měřítku asi 20 %. Epidemie ovšem neměla jenom závažné důsledky hospodářské a z toho vyplývající i sociální změny. Výrazným způsobem proměnila i pohled tehdejších lidí na svět a jejich celkový způsob uvažování, neboť mor měl především děsivé účinky psychologické.

ODRAZ ZPŮSOBU ZEMĚDĚLSKÉHO HOSPODAŘENÍ V PODOBĚ VESNICE A KRAJINY

Raně středověká krajina Asi do 7. století převládal v evropském zemědělství dvojhonný osevní systém, spočívající na prostém střídání setí obilovin a úhoru. Tento způsob hospodaření si vyžadoval velkou plochu vesnické plužiny. Zároveň žilo v Evropě poměrně málo lidí. Oba tyto faktory se bezprostředně odrazily ve vzhledu krajiny. Vesnice byly od sebe poměrně značně vzdáleny, často i mnoho kilometrů. Oddělovaly je velké plochy nezkultivované země, často porostlé nesnadno prostupnými lesy či křovisky, jen málo protnutými neudržovanými cestami. Doprava a vůbec cestování mezi jednotlivými sídlišti byla proto namáhavá i nebezpečná. Jednotlivé vesnice tím byly přinucovány k co největší hospodářské samostatnosti a soběstačnosti. I



v malé vesnici se musela vyrábět drtivá většina všech potřebných produktů a výrobků.

Raně středověká vesnice Raně středověká vesnice byla ovšem vesměs jen velmi malým sídlištěm. Zpravidla ji tvořilo jenom několik málo domů postavených bez jakéhokoliv územního plánu na vhodném místě, to znamená především v blízkosti dostatečného zdroje pitné vody. **Domy** byly jednoduché dřevěné konstrukce a zpoza za-

G. Boccaccio o velkém moru

„Pravím tedy, že od spásonosného vtělení Syna Božího dospěla léta čísla tisíc tři sta čtyřicet osm, když do vynikajícího města Florencie, krásnějšího nad všechna ostatní města italská, přišel vražedný mor, seslaný na smrtelníky buď vlivem nebeských těles, nebo ze spravedlivého božího hněvu, abychom se napravili . . .

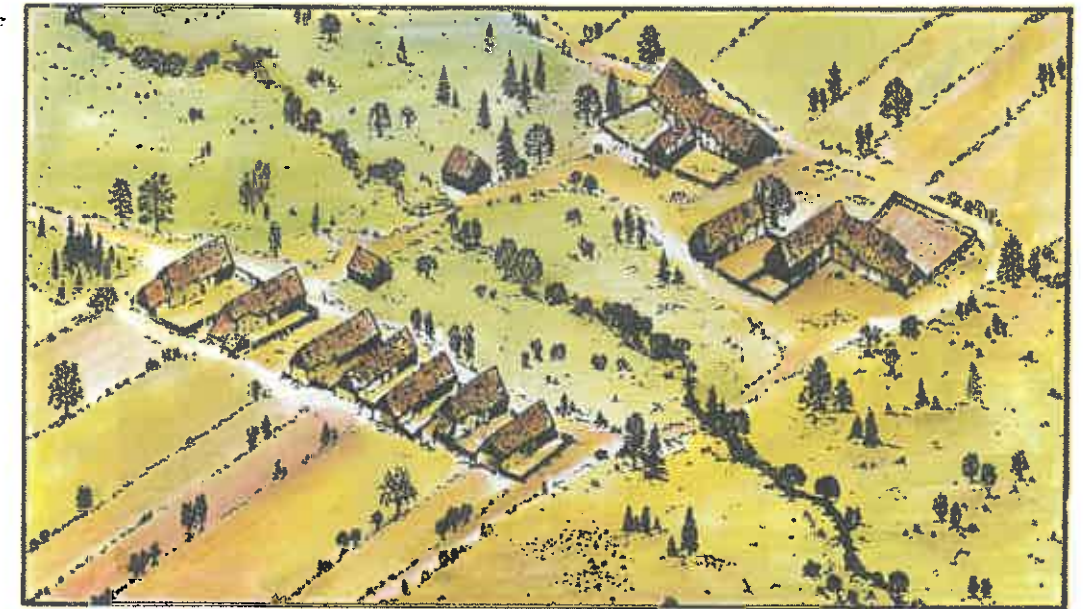
Ukázalo se záhy, že proti této nemoci nepomáhá ani rada lékařů, ani žádný lék: buď to bylo proto, že se tomu vzpírala povaha choroby, anebo že léčící (jejichž počet byl převeliký – a byli to kromě učených i muži a ženy nemající o lékařství ani potuchy) ve své nevědomosti nepoznali, z čeho choroba povstává, a proto nepředepisovali náležitý lék, takže se uzdravilo jen nemnoho lidí a skoro všichni hynuli třetí den poté, co se u nich objevily (. . .) příznaky . . .

Za tohoto strádání a soužení skoro úplně upadla a poklesla v našem městě ctihodná vážnost zákonů jak božských, tak lidských, protože ti, kdo je měli spravovat a vykonávat, buď zemřeli jako ostatní lidé, nebo byli nemocni, či zůstali bez všech pomocníků, takže nemohli svůj úřad vykonávat a každému bylo tedy dovoleno, aby si dělal, co chce.“

puštěné v zemi, tzv. polozemnice. Nejčastěji měly jen jedinou místnost, nalezneme mezi nimi ale již i domy o více prostorách. Centrálním místem domu bylo ohniště, kolem něhož se soustřeďoval veškerý život v domě, vaření, odpočinek i spaní. Přes svoji primitivnost byl ale tento dům poměrně dobře obyvatelný; i za tuhé zimy se dal vyhřát na teplotu vyhovující i dnešnímu člověku (kolem 20 °C).

Vesnice ve vrcholném středověku

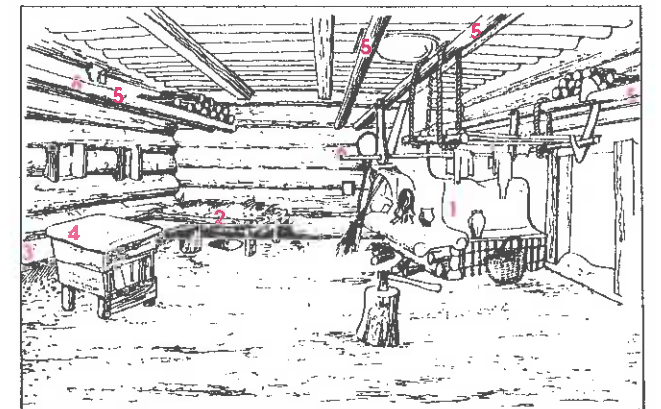
Obraz vesnice se opět začal měnit ve 12. a 13. století. Vesnice začala nabývat uspořádané podoby, domy byly již stavěny podle jistého systému, odpovídajícího charakteru místa, na němž vesnice stála. Jejím středem se stala návěs nebo centrální ulice. Měnila se i podoba a konstrukce domů. Stále častěji se objevovaly plně **nadzemní roubené stavby**, které záhy také zcela převládly. Vedle obytného domu, jehož architektura i velikost již odrážely majetkové i sociální rozdíly ve složení vesnického obyvatelstva, se objevovaly i další typy staveb, jako stodoly, chlévy, sýpky, kůlny, vodní mlýny, ale třeba i krčmy. Při konstrukci vesnických staveb se začalo užívat i kamenného zdiva. Směrem do ulice nebo na návěs stály obytné budovy, za nimi, směrem do polí, pak hospodářská



Podoba raně středověké vesnice zůstávala dlouhou dobu neznámá. Až archeologie přinesla v posledních desetiletích cenné poznatky. Jak tehdejší vesnice vypadala, ukazují rekonstrukce raně středověké vesnice Dessau-Mosigkau v SRN ze 7. stol. (str. 40) a české vesnice Pfaffenschlag u Slavonic z přelomu 14. a 15. stol. Na obou se již rýsují obrysy návsi. Jak pravděpodobně vypadalo vybavení obytné místnosti vesnického domu v pozdním středověku, ukazuje poslední obrázek.

Obytná jizba středověkého domu měla své téměř neproměnné uspořádání. V jednom z rohů bývala pec **1**, proti níž stálo lůžko **2** a lavice **3** s bedněným stolem **4**. Základní zařízení jizby doplňovaly ještě tzv. polenice **5** sloužící k uskladnění různých věcí, včetně polen k topení, bidlo na sušení **6**, popřípadě ještě další lůžko zavěšené pod stropem **7**. Místnost byla osvětlena dvěma malými okny, které doplňovalo ještě další větrací okénko umístěné u stropu **8**.

Základní uspořádání zařízení jizby, stejně jako celková dispozice vesnického domu zůstávaly po staletí téměř stejné a lze je rozpoznat i v uspořádání vesnického domu a jeho mobiliáře v 18. i 19. století.

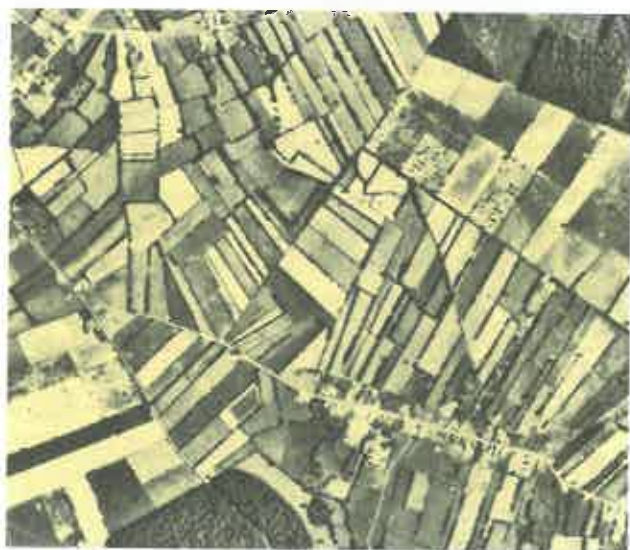


stavení. Pole začínala hned za nimi a v úzkých parcelách se táhla do volné krajiny. Měla již obvyklý tvar úzkého a dlouhého obdélníku nebo klínu, jaký vyhovoval orbě pluhem. Otevřenost vesnice navenek usnadňovala rozšiřování anebo – za nepříznivých podmínek – také zmenšování plochy obdělávané půdy.

V tomto uspořádání vesnice a její plužiny nacházíme – stejně jako při budování v té době nového typu středověkého sídliště, města – výrazné **racionální prvky**. Evropská krajina jako celek začíná viditelným způsobem odrážet způsob a charakter pracovní činnosti lidí. Nabývá tak postupně vzhledu, který si pak udržela až do prů-



Od 12. století se na vesnicích setkáváme i s kamennými stavbami. Tento vesnický dům pochází z doby kol. roku 1200 a najdeme jej v Anglii.



Takovýto ráz získala evropská krajina zkulturná zemědělskou prací. Malá pole jsou rozložena podle tvaru vesnic a reliéfu krajiny. Na snímku je dobře rozlišitelná i tzv. lánová vesnice rozložená podél cesty.

myslové revoluce v 18. a 19. století a v některých svých prvcích ještě déle.

ZOPAKUJTE SI:

1. Jaký proces nazýváme termínem „agrární revoluce“?
2. Jaká orbní náradí se ve středověku používala a jaký byl mezi nimi rozdíl?

3. Jaké osevní systémy se ve středověku používaly a proč?
4. Popište raně středověkou vesnici a srovnajte ji s vesnicí pozdější doby.

K ZAMYŠLENÍ:

Naleznete důvody pro vysvětlení toho, proč se podoba vesnice a vesnické krajiny vůbec od agrární revoluce až na práh moderní doby prakticky neměnila?

Existovaly nějaké vazby mezi náboženskými myšlenkami a církevní praxí a zemědělským životem společnosti?

ZÁKLADNÍ DATA:

12.–13. století období „agrární revoluce“
pol. 14. století první vlna dýmějového moru v Evropě, tzv. „černá smrt“

K ČETBĚ:

Z. Smetánka: Hledání zmišlého věku, Praha 1987.

Z. Smetánka: Legenda o Ostojevi, Praha 1992.
J. Petráň a kol.: Dějiny hmotné kultury I/1, Praha 1985.

P. Horská – M. Kučera – E. Maur – M. Stloukal: Dětství, rodina a stáří v dějinách Evropy, Praha 1990, kap. 6 a 8.

6/ Byzantská říše

Charakter byzantské společnosti Jediným vskutku centralizovaným státem raně středověké Evropy byla **byzantská říše**. Silná ústřední panovnická moc, přísně hierarchizovaná státní správa a stálá profesionální armáda byly páteří její státní moci. Tento systém byl výsledkem dlouhého vývoje, v němž nebudeme – na rozdíl od západní Evropy – nijaký násilný, a dokonce ani nějaký rychlý přerov mezi antickou a novou, již středověkou společností. Zde jsme svědky dlouhého kontinuálního vývoje, v němž se antické římské instituce a způsob života postupně proměňovaly v novou společenskou organizaci nesoucí již všechny hlavní znaky feudální společnosti. Zároveň ale společnosti, mající celou řadu zvláštností, s nimiž se v jiném kulturním okruhu nesetkáme.

Právě ze skutečnosti, že Byzanc nevznikla náhlým přelomem, plynou také obtíže se stanovením doby jejího vzniku. Říše se postupně dotvářela v 4.–7. století n. l. a proces jejího zrodu byl do značné míry totožný s vývojem vnitřní organizace římského impéria. Na jeho počátku stojí již **Diokleciánovy reformy**, neméně důležitým mezníkem tu však je i přenesení císařského sídla z Říma do Konstantinopolu, města nově založeného císařem Konstantinem Velikým roku 330 n. l.

Vznikem tohoto výhodně položeného města byly položeny základy pro vybudování nového mocenského centra ve východní polovině říše. Konstantinopol ležel na křižovatce velkých námořních cest i suchozemských obchodních tras ve východním Středomoří. To byl ostatně také důvod, proč sem Konstantin své sídlo přenesl. Důsledkem tohoto rozhodnutí pak bylo i administrativní rozdělení říše na část východní a část západní. Jako stabilnější se záhy ukázala východní polovina veleříše; pád Západořímské říše r. 476 byl jenom nejviditelnějším potvrzením této situace. Východní část, od 12. století zvaná byzantská, se tak stala legitimní pokračovatelkou římské státní tradice. Sami byzantští císaři se také stále považovali za císaře římské říše v jejím původním rozsahu, tedy včetně její západní části a Byzantinci sami o sobě hovořili jako o Římanech.

Typ byzantské civilizace Přežívání antických prvků v byzantské společnosti bylo příčinou její – ve srovnání se Západem – podstatně pomalejší feudalizace. Připočítáme-li k tomu ještě velkou etnickou roztržitost obyvatelstva říše, jehož hlavním ideovým pojítkem bylo křesťanství – ovšem vedle kulturního, státního i liturgického jazyka, jímž se postupem doby stala řečtina –



BYZANTSKÁ ŘÍŠE OD 7. DO 11. STOLETÍ

9/ Středověká společnost

Středověká společnost měla své osobité uspořádání, které ji odlišovalo nejen od předchozí společnosti antické i sociálního uspořádání germánských i slovanských kmenů, ale i od společenské struktury novověké společnosti budované na občanských principech. Její základní uspořádání bylo **hierarchické**. Jednotlivé sociální vrstvy i třídy měly rozdílná postavení a ve společnosti jim podle toho také byly přisuzovány různé úlohy. Dobově vystihovalo toto uspořádání **učení o trojím lidu**. Podle Božího záměru byla společnost rozdělena do tří základních skupin – **kněžstva, šlechty a poddaných**. Každé z nich příslušel výkon jedné z hlavních činností, jež dobře postihoval soudobý příkaz: „Ty se modlí, ty ochraňuješ a ty pracuješ!“ Tato nábožensky zdůvodňovaná teorie společenského uspořádání byla však skutečně podobě středověké společnosti

„Ty se modlí, ty ochraňuješ a ty pracuješ!“ říká nápis na dřevěné z r. 1492 a vyjadřuje tak učení o „trojím lidu“ ve středověké společnosti.



dosti vzdálená. Ať už se společnost v jednotlivých evropských regionech lišila v čemkoli, vždy bylo její rozvrstvení a uspořádání složitější a různorodější. Nejen že se mezi tři její základní skupiny vklíňovaly další vrstvy, ale její jednotlivé skupiny nebyly nikdy zcela uzavřené a přes všechny překážky právní i sociální existovaly i reálné možnosti – a nebyly to jen nečetné výjimky – přechodů z jedné skupiny do jiné.

Zřetelné dělítko v uspořádání středověké společnosti tvořilo již samotné její rozdělení na společnost světskou a církevní.

ORGANIZACE SVĚTSKÉ SPOLEČNOSTI

Páteří celé sociální organizace středověké společnosti byla **lenní soustava**. Slovem **léno** (latinsky beneficium anebo také **feudum** – a odtud také pochází termín **feudalismus**) – se označovala půda, kterou panovník či její jiný svrchovaný držitel předal za odměnu do užívání jiné osobě. Zpočátku platilo toto darování jenom po dobu života osoby, jíž byla tato půda propůjčena. A navíc měl její skutečný vlastník právo mu ji také kdykoliv opět odejmout. Těmi, kdo půdu tímto způsobem získávali, byli ovšem především členové panovnickovy družiny. Panovník se jim tak odměňoval za jejich služby a zároveň si ale udržoval nad nimi i svou moc. Není proto nijak překvapivé, že si leníci začali brzy nevýhody svého postavení uvědomovat a začali si probojovávat právo dědičné držby takto nabyté půdy. Na druhé straně se ale také zavazoval k tomu, že bude svého leníka ochraňovat, že bude k němu spravedlivý a že v případě nutnosti jej bude i hájit. Navíc se s postupem doby ukazovalo, že přímý výkon svrchované moci se stává nemožným a že panovník musí část své moci přenést na jiné osoby.

Ve střetávání těchto protikladných zájmů a nezbytných potřeb spravování státu se postupně vytvářela rozhodující složka středověké společnosti – **šlechta**. Základní podmínkou její existence bylo získání

Šlechtic se od ostatních skupin obyvatel neodlišoval jenom majetkově a životním způsobem, ale také vnějšími znaky a symboly svého postavení. Šlechtic ve středověku byl především bojovníkem, rytířem. Erb, brnění a zbroj jej proto charakterizovaly nejvíce.



práva na dědičnou držbu půdy a s tím nerozlučně související výsady a celý systém právních norem, platných jenom pro ni samotnou.

Dědičná držba pozemků šlechtě umožňovala, aby ji v případě potřeby – anebo také prosté nutnosti – dávala v léno dalším osobám a poutala je tak k sobě obdobným způsobem, jakým byla ona sama připoutána k panovníkovi. Během doby se tak vytvořila složitá soustava vzájemných vztahů nadřízenosti a podřízenosti, jíž bychom nejspíše mohli přirovnat k pyramidě.

Na jejím vrcholu by stál **panovník**, jemuž – alespoň teoreticky – patřila veškerá půda. V rámci jednoho státu jím byl kníže, vévoda či král; v širším měřítku křesťanstva příslušelo toto místo císaři. Jemu, a opět jenom podle dobových představ a teorií, měli podléhat všichni ostatní křesťanští panovníci. Na spodních stupních této pyramidy stáli šlechtici nižších úrovní až po poslední, nejnižší vrstvu feudálů, kterou byli rytíři, k nimž již nebyli lenními svazky poutáni žádní další manové. Přes výraznou stupňovitost tohoto uspořádání si panovník podržoval výsadní postavení opravňující jej – alespoň do značné míry – k přímým zásahům do kterékoliv sféry společnosti. Toho také různé skupiny obyvatel či jednotlivci v případě potřeby hojně využívali.

Podloží této pyramidy tvořila masa prostých a nijak nepriviligovaných obyvatel, především samozřejmě vesnic, ale také měst. Tito poddaní byli buď zvykovými anebo psanými právními předpisy připoutáni k půdě a spolu s ní tak byli objektem lenních svazků.

Hierarchické vztahy tvořily skutečnou osu společenské organizace. A nesměřovaly přitom je-

nom odshora dolů. Lenní pouta byla vždy vzájemná: vzdání se části osobní svobody bylo vyrovnáváno získáním ochrany či jiných záruk. Proto se své svobody vzdávali v případě potřeby i svobodní sedláci, kteří neměli naději, že sami k sobě připoutají někoho dalšího.

Přesto ale tyto vztahy nebyly jedinými existujícími. Vedle nich tu existovala i řada vztahů navzájem poutajících příslušníky jedné společenské skupiny nebo vrstvy. Jejich síť jim pak umožňovala vystupovat jako víceméně jednotlivý, společnými zájmy stmelžený celek.

Právo Svorníkem všech těchto vztahů byly **právní normy** ve své většině dlouho do středověku pouze obyčejové a niko-

Z Flores historiarum Rogera de Wendover

„O velikonočním týdnu se shromáždili šlechtici na koních ve zbrani; a přesvědčili šlechtu téměř z celé země, aby se s nimi spojila a vytvořili veliké vojsko... Baroni odevzdali poslovi (kterého k nim vyslal král) dopis, obsahující veliký počet zákonů a starobylých zvyků království, a prohlásili, že nepovolí jim král bez odkladu a nepotvrdí je vlastní pečeti, zmocní se jeho hradů a donutí jej tak, aby uspokojil jejich tak řečené požadavky... Král vykřikl, hluboce rozhořčen a posměšným tónem: „Proč, mezi všemi těmito nespravedlivými žádostmi, nežádají baroni také moje království? Jejich žádosti jsou pyšné a chimérické.“ A nakonec přísahal pln hněvu, že jim nikdy neudělí podobné svobody, které by z něho udělaly jejich otroka.“

Z Penitenciálu, tj. knihy předpisů o pokání za hříchy

„Jestliže jsi něco uloupil, máš mnohem těžší činit pokání než zloděj, protože ubožejší je ten, jehož jsi před jeho očima oloupil, než ten, kterému jsi něco za jeho nepřítomnosti nebo ve spánku ukradl. Jestliže jsi spáchal krádež z nutnosti, z nouze hladovění, totiž že jsi neměl z čeho žít, jestliže jsi tedy kradl mimo kostel nějaké jídlo a neučinil jsi tak ze zvyku, vrať, co jsi vzal, po tři pátky čiň pokání o chlebě a vodě. Jestliže to nebudeš moci vrátit, čiň pokání o chlebě a vodě deset dní.“

li přesně ustálené. Se snahami o jejich písemnou a závaznou podobu se v širším měřítku setkáváme až ke konci raného středověku. V 11. a 12. století se v Evropě začala rychle rozšiřovat nová úprava vztahů poddaného k půdě, která podstatným způsobem změnila jeho dosavadní postavení. Základem nového práva bylo předání půdy do **dědičného pronájmu – pachtu** – za který musel poddaný ovšem zaplatit určitý finanční obnos. Proti starším a méně vyvinutým formám poddanské držby půdy přinášelo poddanému výrazně pevnější postavení. Nejen, že získal základní zdroj své obživy do dědičného nájmu, ale nemohl jej navíc být zbaven jen z prostého feudálova rozhodnutí. K tzv. „sehnání“ poddaného musel mít feudál nadále závažný a právně stanovený důvod, jímž mohlo být například špatné hospodaření anebo zločin, jehož by se poddaný dopustil. Plné právo s půdou volně disponovat a předat ji do pronájmu jinému měl nyní feudál jenom v tom případě, že rodina poddaného vymřela a neexistoval žádný právoplatný dědic (v českém prostředí se používalo pro tento stav termínu „odúmrtí“).

Toto nové, zákupní anebo emfyteutické právo se svým celkovým charakterem podobalo právům, jaká měla k propůjčené půdě města. Proto se mu také říká **právo purkrechtní** (od německého Burgrecht, tj. městské právo). Výrazným způsobem stabilizovalo vlastnické poměry a ve svých důsledcích vedlo i k lepšímu hospodaření.

Měšťanstvo Do lenních vztahů vstupovali ale nejen vesničtí poddaní, nýbrž i další skupiny obyvatel, které se vytvářely během vývoje společnosti a vřazovaly se tak do již vytvořených a víceméně stabilních existujících vztahů. Z těchto skupin bylo nejdůležitější **měšťanstvo**. Jeho postavení bylo dvojité. Na jedné straně byli měšťané – jako plnoprávní obyvatelé města – vybaveni řadou práv a privilegií, které je stavěly na úroveň feudála, z druhé strany ale mnohým právním předpisům sami podléhali.

Bylo to sice stejné postavení, jaké zaujímal třeba i šlechta vůči poddaným a panovníkovi, existoval tu však závažný rozdíl, spočívající v celkové úloze, jakou města ve středověké společnosti sehrávala. Často se totiž stávala jazýčkem na mocenských vahách mezi panovníkem a šlechtou či církví a od 11. století, kdy začal rychle stoupat jejich hospodářský i politický vliv, bylo měšťanstvo již silou, která byla s to otřást i samotnými základy feudální společnosti. Města měla tolik síly a moci, aby se mohla účinně snažit o zlepšení svého postavení. Následujících několik století je vyplněno jejich usilovnou snahou o vymanění se z lenních závazků a o nabytí co možno největší **svobody a samosprávnosti**. Jako první se o to snažila města v regionech, v nichž se soustřeďoval hospodářský život tehdejší Evropy, tj. ve **Francii** či **severní Itálii**, kde vzájemné **soupeření měst a feudality** vedlo až ke vzniku nového myšlenkového a kulturního proudu, **humanismu a renesance**.

Život nižších vrstev obyvatelstva byl nepochybně velmi nuzný a těžký a jeho odraz najdeme jak ve výtvarném umění, tak i v myšlení té doby, kterému sociální důsledky chudoby nemohly uniknout.



Židé Jinou významnou a specifickou sociální skupinou středověké společnosti byli **židé**. Křesťané v nich prakticky po celý středověk viděli národ, který je odpovědný za smrt Ježíše Krista a stavěli jej proto kamsi na okraj lidského společenství. Jejich postavení

Pogromy na židy zachytila i výtvarná díla. Na této ilustraci jsou dobře vidět žlutá znamení, jež musili židé na svém oblečení nosit.



v něm upravovaly především církevní dokumenty. Základní rysy vztahu křesťanské církve k nim vymezil již papež Řehoř Veliký v 6. stol. a další papežové zásady jeho buly Sicut iudaeis potom ještě zosťovali. Židům bylo **zakázáno vykonávat určité činnosti** a naopak křesťané nesměli využívat některých služeb, jež židé poskytovali. Přes tato omezení však žili židé až do 11. století v Evropě v poměrném klidu. Díky svému majetku se za tu dobu stali, především ve městech, významným hospodářským faktorem. Zvláště to platí pro obchod. Byli proto také často bráni v ochranu samotnými panovníky, kteří u nich nacházeli podporu a bohaté finanční záze-
mí.

Období poměrně klidného soužití křesťanů a židů skončilo počátkem 11. století. V ovzduší stoupajícího náboženského zanícení, jež procházelo celým tímto stoletím, dochází k prvním velkým a **hromadným vystoupením proti židům**. Roku 1012 byli židé vyhoštěni z německé Mohuče a podobných vyhnání z jiných měst či území – a mnohdy i opakovaných – jsme pak svědky i jinde po celé 11. a 12. století. Vzhledem k hospodářské síle židů byly tyto akce zpravidla doprovázeny následnými hospodářskými potížemi. Zvláště silně se to projevilo na konci 15. století ve Španělsku.

Ale skutečnou pohromou se pro židovské obyvatelstvo stalo vyhlášení 1. křížové výpravy. Ovzduší vypjaté religiozity, jež je doprovázelo, nemohlo obejít židovský problém. Nejtvrději dopadla „trestající“ ruka křížáků na židovské komunity v porýnských německých městech. Tamější židé byli téměř vyvražďeni. Podobné pogromy se však odehrály i na jiných místech západní Evropy. Toto první velké pronásledování utvrdilo v židovském národě myšlenku **sebeobětování pro víru**, jež pak sehrála v židovských dějinách významnou roli. Nema-
lou měrou se podílela i na jejich vztahu k holocaustu (tj. „úplnému zničení“) v průběhu druhé světové války.

V 11. století se také poprvé objevuje **pověra**

o rituální vraždě. Podle ní měli židé vraždit z náboženských důvodů křesťany, neboť potřebují jejich krev jako přísadu do svého svátečního velikonočního pečiva, macesů. Také v této pověře se tedy zřetelně odrážejí náboženské motivy: Přidání křesťanské krve do macesů (které, stejně jako křesťanské hostie, jsou chlebem vyráběným z nekvašeného těsta) mělo nahrazovat krev Kristovu a upomínat tak na jeho smrt. Rituální vražda jako by tak byla opakováním smrti Vykupitelovy. I tato pověra se udržela až do moderní doby.

Změna vztahu křesťanské společnosti k židům se odrazila i v dalším zosťování právních předpisů, upravujících život této nekřesťanské komunity v ní. Čtvrtý lateránský koncil zavedl přísná **proti-židovská opatření** (1215), podle nichž museli židé napříště žít v uzavřených městských čtvrtích, **ghettech**. Kromě toho museli na oděvu nosit zvláštní, **barevně odlišená znamení**, nejčastěji žlutý kruh anebo museli mít žluté klobouky.

K uvolnění těchto tvrdých příkazů došlo až na počátku novověku. Náboženského hospodářského zrovnoprávnění s ostatním obyvatelstvem dosáhli židé poprvé v Nizozemí roku 1619.

CÍRKEVNÍ ORGANIZACE

Podobným způsobem jako světská část středověké společnosti byla uspořádána i církev. Její organizace se postupně utvářela od prvních století našeho letopočtu až do 12. století, kdy nabyla podoby, kterou má v podstatě dodnes.

Organizace prvotní církve Církev je především **jednotou všech věřících**. Tak ji také chápali již první křesťané. Tehdy byl ale význam tohoto slova doslovný a nikoli přenesený. Církev nebyla uspořádána do nějakého hierarchického celku: všichni členové církve neboli sboru, to jest věřících v jednom místě, zejména samozřejmě v jednom městě, kněží i laici si byli rovni. Výkon kněžských funkcí však příslušel jen některým z nich – **biskupům**. Ti byli považováni za ná-

stupce Kristových učedníků – apoštolů, a proto jim byla připisována zvláštní duchovní moc. Biskupů bylo v prvotním sboru vždy několik a také oni si byli zprvu zcela rovni. Avšak jak stoupal jejich osobní vliv, přestávala jejich vzájemná rovnost platit. Proto nakonec celý proces vyústil v zásadu, že v každém sboru má být jenom jeden biskup.

Tím byly položeny i základy pro celkovou hierarchizaci církve. Ta se prohlubovala i tím, že se postupně vytvářela řada nižších kněžských funkcí, jimž byl biskup nadřazen. A protože zároveň rostl i počet věřících, bylo nutné provést i úpravy správy a řízení sboru. Pravomoci, které původně příslušely celému sboru, se pomalu přesouvaly na samotného biskupa.

Vývoj církevní organizace. Od 4. století se prohlubuje i **vzájemná nerovnost biskupů** jednotlivých sborů. I ona je výrazem nerovnoměrné rostoucího počtu křesťanů, neboť v hustěji zalidněných oblastech bylo již z ryze praktických důvodů zapotřebí některé příliš velké sbory rozdělit. Do čela nově vzniklých sborů byli voleni noví biskupové, kteří ale zůstávali podřízeni biskupovi původního jednotného sboru. Jemu se začalo říkat arciepisbopos – **arcibiskup**.

Pro něho se užívalo ještě jednoho označení: **metropolita**. Toto pojmenování bylo vyvozeno z toho, že jeho sídlem bylo město, tedy metropole. Církevní organizace v římské říši se totiž po **uznání křesťanství císařem Konstantinem Velikým** roku 313 vyvíjela v úzké souvislosti se státně administrativním členěním říše. Je tudíž jenom logické, že se zanedlouho začínal projevat i převažující vliv **biskupa hlavního města říše, Říma**. Pro jeho biskupa se později vžilo pojmenování **papež**. O ústřední postavení v celé církvi s ním ovšem po několik století soupeřil i biskup druhého hlavního města bývalé říše, Konstantinopolu.

Římský biskup Vzrůst moci římského biskupa je patrný od 6. století. Rozhodující zásluhu na ideovém odůvodnění jeho zvláštního postavení má papež Řehoř I. Veliký. Řehoř byl nejen vynikající teolog, ale i organizátor. Byl to právě on, kdo důsledně odvozoval papežskou moc od toho, že římský biskup je přímým následníkem sv. Petra, jemuž byl samotným Ježíšem Kristem svěřen primát nad celou církví. Řehoř také výrazným způsobem upevnil církevní organizaci i její vnitřní život.

Farní obvody Konečná struktura církevní organizace se dotvořila v době Karla Velikého, kdy začaly vznikat **farní obvody** jako její základní organizační jednotky. Centrem farního obvodu byl **farní kostel**. Několik farností vytvářelo první vyšší správní jednotku – **děkan-**

ství, několik děkanství tvořilo biskupství. Arcibiskupovi musela podléhat nejméně dvě biskupství a on sám byl již podřízen přímo papeži.

Kláštery Vedle tzv. světského kléru tvoří druhou část církve **kláštery**. V nich žijí v uzavřené komunitě řídící se závaznými pravidly světského i duchovního života příslušníci některého z mnišských řádů. Hospodářská síla klášterů, uzavřenost klášterního života i to, že nemalá část z nich podléhala přímo papeži, z nich činila poměrně samostatnou součást středověké společnosti. Byly to proto právě kláštery, které v 10. a 11. století sehrály rozhodující úlohu v úsilí papežů o posílení jejich postavení.

Církev a politika Spolu se silícím vlivem na duchovní život lidí se zvětšoval i vliv církve na světské záležitosti. Již Karel Veli-

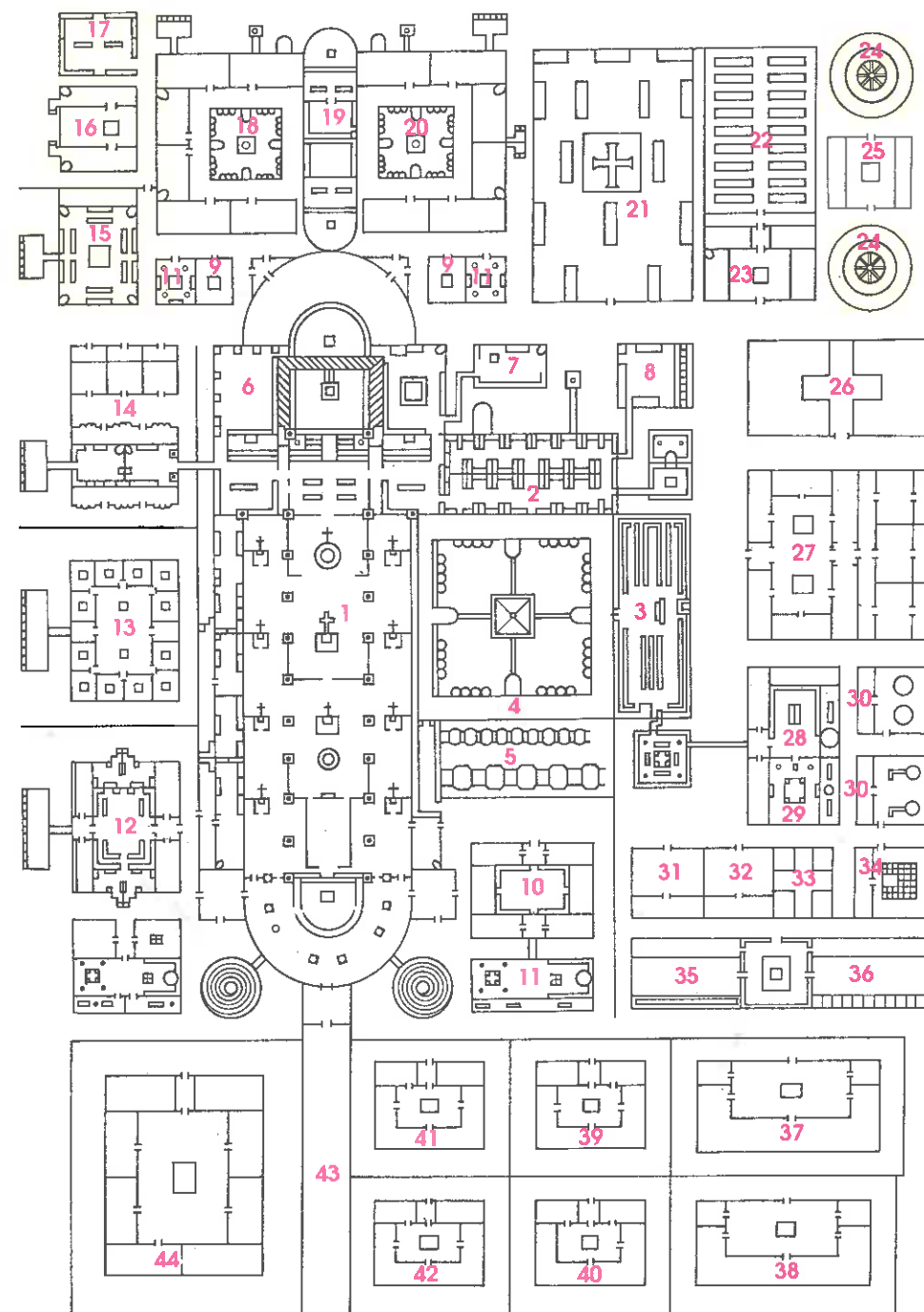
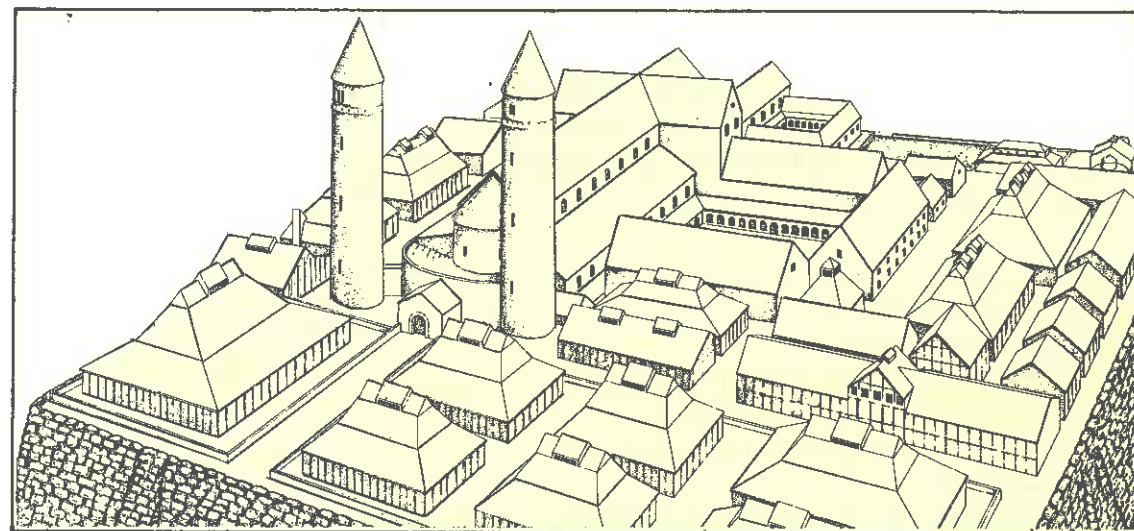
Z Regulí sv. Benedikta pro jeho mnišský řád

„Nečinnost je nepřitelem duše. Proto také ukládá se bratřím za povinnost, aby se v určitém čase zabývali prací rukou, ovšem, na druhé straně aby se v určených hodinách zabývali četbou knih, proniknutých božím duchem . . .

Od velikonoční neděle až do 14. září mají bratři konat potřebné práce od rána, po ranní pobožnosti víceméně až do desáté hodiny dopolední. Od této desáté hodiny až do dvanácté se mají věnovat četbě. A když se po dvanácté hodině zvednou od stolu, nechť odpočívají na svých ložích, zachovávajíce bezpodmínečně mlčení: kdo si ovšem více váží četby, nechť čte sám pro sebe, aby nepřekážel druhému. (. . .) Vyžadují-li to neodkladné okolnosti nebo vyžaduje-li to chudoba, aby bratři sami sklízeli z polí, nemají se proto rmoutit; neboť tehdy jsou opravdovými mnichy, žijí-li z práce vlastních rukou, tak jak to činili naši otcové (tj. církevní otcové) a apoštolové. Všechno se ovšem musí dít s mírou, s ohledem na slabé.“

ký se snažil o to, aby vliv církve na ně omezil. A po něm si stejný cíl vytkla i řada dalších panovníků. Ale jejich úsilí se vždy ukázalo jako marné. Církev se rychle stávala feudální vrchností disponující nejenom velkými pozemky, nýbrž i bohatými finančními zdroji. Církevní organizace se začala propojovat se světským lenním systémem a od vrcholného středověku bylo již téměř pravidlem, že vysoké církevní úřady zastávali příslušníci šlechty.

Církev a šlechta, ale do značné míry i měšťanstvo tak vzájemným propojením vytvořily společenskou strukturu, která zůstala nezměněna nejen



Nikdy plně nerealizovaná stavba benediktinského kláštera ve švýcarském St. Gallenu názorně ukazuje, jakým byl klášter do sebe uzavřeným světem, plnicím funkce náboženské, charitativní, kulturní i hospodářské:

1 klášterní kostel, 2 dormitář (ložnice mnichů), 3 refektář (jídlna mnichů), 4 křížová chodba, 5 sklep na potraviny, 6 knihovna a studovna, 7 sklady, 8 latríny, 9 lázně, 10 ubytovna poutníků, 11 kuchyně, 12 ubytovna návštěvníků, 13 škola, 14 opatův dům, 15 ošetřovna, 16 dům bratra-lékaře, 17 zahrada léčivých rostlin, 18 nemocnice, 19 druhý klášterní kostel, 20 noviciát, 21 hřbitov, 22 ovocný sad, 23 domek zahradníka, 24 drubeží dvory, 25 čeledínův domek, 26 sýpky, 27 řemeslnické dílny, 28 pekárna, 29 pivovar, 30 mlýny, 31 bednářská dílna, 32 mlat, 33 sýpky, 34 sušárna ovoce, 35 konírna, 36 stáje pro voly, 37 stáje pro krávy, 38 stáje pro klisny, 39 chlév pro kozy, 40 vepřín, 41 chlév pro jehňata, 42 ustájení pro jeleny, 43 hlavní vstup, 44 místo pro vozy a káry.

prakticky po celý středověk, ale v některých svých rysech dokonce existenci středověké společnosti přetrvala. Různé výsady šlechty i církve byly odstraňovány až v průběhu zrodu moderní občanské společnosti v 18. a zvláště pak v 19. a ještě i 20. století.

ZOPAKUJTE SI:

1. Co rozumíme termínem lenní systém?
2. Co označuje termín feudalismus?
3. Jaké postavení zaujímali ve středověké společnosti židé?
4. Jak se v době raného středověku proměňovala církevní organizace?

K ZAMYŠLENÍ:

Je oprávněné se domnívat, že odlišnost životních zvyků a náboženství je dostatečným důvodem k vydělení jisté části společnosti a k její diskriminaci?

Byla středověká společnost uspořádána jenom

na principu moci a násilí? Nebo se v ní setkáváme i s prvky sounáležitosti a soudržnosti?

ZÁKLADNÍ DATA:

6. století počátek vzrůstu moci římských biskupů
 11.–12. století zavádění zákupního práva poddanské držby půdy
 1215 tvrdá nařízení IV. lateránského koncilu proti židům

K ČETBĚ:

- J. Le Goff: *Kultura středověké Evropy*, Praha 1991.
 A. J. Gurevič: *Kategorie středověké kultury*, Praha 1978.
 M. Hroch – A. Skýbová: *Králové, kacíři, inkvizitoři*, Praha 1987.
 D. Mayer: *Kapitoly z židovských dějin*, Praha 1989.
 Atlas univerzálních dějin židovského národa, Praha 1995.

10/ Vzdělanost a umění raného středověku

Středověk vytvořil zcela svébytnou a od antické podstatně odlišnou kulturu, jež v sobě spojovala prvky a inspirace antické s nově se vytvářejícími kulturními rysy křesťanskými. Po dlouhá staletí byla její téměř výhradní nositelkou církev: široké vrstvy obyvatelstva, vesnickými poddanými počínaje a šlechtou konče, žily od vyšší kultury i vzdělanosti odděleně. Teprve až v posledních stoletích raného středověku se začíná o uměleckou i obecně intelektuální tvorbu zajímat šlechta a ještě o něco později vytvoří svou vlastní kulturu i měšťanstvo. To ale neznamená, že by si jak poddaní, tak i vyšší společenské vrstvy nevytvářely vlastní **kulturu každodenního života**, zahrnující styl bydlení, odívání, chování a že by se v jejich životě alespoň částečně neobjevovaly prvky vyšší kultury, jak jim je zprostředkovávala a předávala církev. Ovšem celková úroveň vzdělanosti a civilizovanosti v raném středověku oproti antice výrazně poklesla. Přesto však tehdy vznikly vysoké kulturní hodnoty, ovlivňující celý další vývoj evropské kultury.



Skutečnou podobu filozofa a teologa Aurelia Augustina, stejně jako mnoha jiných významných osobností středověku, neznáme. V mnoha jeho zobrazeních se tak odráží dobové představy o jednom ze zakladatelů středověké kultury, stejně jako dobové představy o umění. Tento portrét je barokní.

KŘESŤANSKÁ VZDĚLANOST

Kulturní přechod mezi civilizací antickou a středověkou nebyl prost dramatických střetů a netvoří jej také nijaký náhlý a jednorázový zlom. Byl to dlouhotrvající proces nahrazování, přejímání a nového vytváření jednotlivých kulturních prvků a myšlenkových celků. Z duchovní kultury té doby se nezachovala příliš široká škála památek, dostatečný přehled o kulturním vývoji však poskytuje raně křesťanská teologie a filozofie.

Patristika Nové křesťanské pojetí světa a člověka, opírající se o Písmo svaté, bylo třeba záhy shrnout do ucelené myšlenkové soustavy. Toto první období křesťanského myšlení dostalo označení **doba patristická**, tj. **doba církevních Otců**, a později bylo katolickou církví přijato jako jeden ze zdrojů učení a autority církve. První křesťanští myslitelé, mezi nimiž vynikali Řek **Origenes** a Říman **Tertullianus**, ve svém učení přímo navazovali nejen na myšlenky velkých antických filozofů, především Platóna a Aristotela a jejich pokračovatelů, ale vůbec na celou antickou kulturu. Středověká Evropa tak vyrůstala ze dvou kulturních kořenů – pohanského antického a křesťanského židovsko-hebrejského.

Sv. Augustin Vrcholným myšlenkovým tvorem patristiky je filozofické a teologické dílo biskupa v severoafrickém Hipponu **Aurelia Augustina (sv. Augustinus)**. Bylo natolik hluboké a natolik odpovídalo potřebám doby, že se stalo oficiálním církevním učením až do 13. století. Augustinovým základním pramenem byla samozřejmě Bible, již ale četl očima platónské filozofie, kterou považoval za nejbližší myšlenkám obsaženým v Písmu. Avšak filozofii samu o sobě – pokud není v souladu s vírou – považoval za bezcennou. Lidský rozum je nedostatečným nástrojem pro poznání a pochopení světa člověka a Boha, a musí proto vycházet a stále se opírat o rozum Boží, jak člověku předkládá víra. Sv. Augustin tak výrazně formuloval

Sv. Augustin o svobodné lidské vůli

„Než může-li ta část pokolení lidského, které Bůh zaslíbil vysvobození a království věčné, napravit se zásluhou vlastních skutků? Vzdej se toho. Neboť zdaž může ten, kdo propadl zkažení, konati něco dobrého, leč pokud by byl vysvobozen ze zkažení? Zdaž svobodnou vůlí svou? I toho se vzdej. Neboť když člověk zle užil svobodné vůle své, ztratil sám sebe i ji. Vždyť jako ten, který se sám vraždí, zaživa se sice vraždí, avšak když se zavraždil, nežije: tak i když někdo svobodnou vůlí hřešil, jakmile hřích zvětvil, pozbyl svobodné vůle, neboť od koho kdo přemožen, toho jest i otrokem.“

základní problém křesťanské filozofie, jímž je stanovení vzájemného poměru rozumu a víry.

Augustinovo filozofické myšlení vede k rozlišení dvou protikladných a přesto stále vedle sebe existujících světů: **nebeského božího království**, jež je sídlem dobra a jehož viditelným projevem je **církev** jakožto společenství věřících, a **světa pozemského**, v němž sídlí zlo a jehož ztělesněním je **světský stát**. Vytvořil tak výchozí schéma pro pojmání dějin a lidského světa pro celý středověk. Boj mezi oběma světy je trvalým faktorem provázejícím lidstvo od Stvoření světa až po Poslední soud, kdy druhým příchodem Ježíše Krista na Zemi skončí dějiny a bude nastoleno Boží království. Své myšlenky o lidské společnosti a jejich dějinách shrnul ve velikém díle **O obci boží** (De civitate Dei), jež je jedním ze základních děl evropského myšlení vůbec. Tak jako k celému Augustinovu dílu se k němu vraceli evropští myslitelé nejen ve středověku, ale i později a jeho myšlenky buď dále rozvíjeli anebo je obměňovali či se jimi nechávali alespoň inspirovat.

RANĚ STŘEDOVĚKÁ VZDĚLANOST

Nová podoba vzdělanosti Světské vzdělání, jak je nabízela pozdně římská společnost, křesťanská církev nejprve jednoznačně odmítala. Jeho význam zpětně docenila teprve tehdy, když se ve 4. století sama stala významnou sociální a kulturní silou. Znalost čtení, psaní a počítání, schopnost plynule a srozumitelně vykládat jednodušší i složitější problémy se stávala nezbytnou zvláště pro křesťanské kněze, jimž příslušel výklad Bible. Proto křesťanské školy navázaly na tradici římského školského vzdělání, jež zdůrazňovalo především formální stránku projevu, třebas i na úkor samostatného myšlení. Křesťanská škola začala

propracovávat takový model školního vzdělání, jehož osou byl správný a formálně dokonalý výklad textu. Tento model se stal základem celého dalšího vývoje školního vzdělání v evropské kultuře až po naše století. Křesťanská škola také vypracovala elementární pedagogické zásady, jako je například postup od jednoduššího ke složitějšímu, platné a uznávané rovněž až do současnosti.

Městské a klášterní školy Návaznost křesťanských škol na římskou tradici se projevila i v tom, že v prvních stoletích našeho letopočtu byly tyto školy soustředěny v těch městech, v nichž byly i staré školy pohanské. Při životě je v neklidných dobách stěhování národů udržovali právě křesťanští biskupové. Ale již v 6. století se začíná situace měnit. Stará síť škol jednou provždy zaniká a začíná se tvořit síť nová. Školy se zřizují již nejenom ve městech, ale také v klášteřích. Vedle škol biskupských tak existují i školy klášterní, jejichž učitelé jsou členové v té době jediného existujícího západního mnišského řádu, **benediktini**. Jejich školy se také staly od 7. století páteří celé západní křesťanské vzdělanosti. A zůstaly jí až do 12. století, kdy jejich postavení zatlačil do pozadí nový typ škol, univerzity. Do té doby se jejich síť stále rozšiřovala a nalezneme je nejen v jejich původních centrech v severní Itálii, například v klášteře Monte Cassino nebo na britských ostrovech, jako třeba v Jarrow, ale vznikaly i v jiných částech kontinentu (Lutych). Šířením

Sv. Benedikt z Nursie (kol. 480 – kol. 547) zakladatel prvního západního mnišského řádu.



vzdělanosti prosluli zejména mniši irští a anglosasští, kteří rozhodujícím způsobem ovlivnili vývoj školství a vzdělání v Německu. Tam se hlavními středisky staly kláštery ve Fuldě, Reichenau a Sankt Gallenu.

Sedm svobodných umění

Vzdělávací program pro klášterní školy vypracoval rádce gótského krále Theodoricha **Cassiodorus**. Jeho základem bylo postupné zvládnutí **sedmera tzv. svobodných umění**, jež byly známy již od 5. století. Sedm svobodných umění se dělilo do dvou skupin, tzv. **trivia**, skládajícího se z gramatiky, rétoriky a dialektiky, tj. logiky, a na něho navazujícího **kvadrivia**, které tvořila aritmetika, geometrie, astronomie a hudba. V této soustavě bylo systematizováno veškeré středověké vědění a jako celek se sedmero svobodných umění stalo základem a předpokladem studia teologie, která představovala vrchol středověké vzdělanosti.

Gramatika

Základem středověkého vědění bylo první „umění“, tedy **gramatika**. Jejím hlavním úkolem bylo umožnit „pochopení básníků a historiků, naučit umění správně hovořit a psát“, jak praví jeden středověký autor. Úloha gramatiky však byla podstatně širší, než soudil tento autor. Vedle toho, že se jejím prostřednictvím žáci seznamovali s pravidly a strukturou literárního a vzdělaneckého jazyka celého středověku – latiny –, měla gramatika i dalekosáhlé poslání kulturní. Protože jejím obsahem bylo vlastně ryze rozumové pochopení jazyka, jehož mluvená podoba se od jeho „spisovné“ formy gramaticky i foneticky již dosti odlišovala, napomáhala rozhodujícím způsobem udržovat kulturní kontakt i kontinuitu s antickou vzdělaností a jejím odkazem. Tím zároveň bránila

Ze středověkých představ o medicíně (Isidor ze Sevilly)

„Léčení nemocí má tři druhy: farmacie, Latiny nazývanou léky, chirurgii, kterou Latiny nazývají ruční operací (. . .) a dietu, kterou Latiny nazývají pravidlem; spočívá v dodržování předpisů práva a života.

(. . .)

Jakékoliv léčení probíhá protikladem nebo podobenstvím, pokud jde o protiklad: studeno – teplem, vyschnutí – vlhkem, obdobně, jak je tomu s pyšným člověkem, který nemůže být uzdraven jinak než pouze pokorou.

Pokud však jde o podobenství, to např. kulať obvaz se dává na oválnou ránu, podlouhlý na podlouhlou . . .“



Rukopisy se v klášteřích opisovaly ve zvláštních dílnách, skriptoriích. Opisy byly prací nejen zdoluhavou, ale i finančně náročnou. Knihy se opisovaly podle diktátu anebo z předlohy a na zhotovení jedné knihy o 100 listech bylo – podle formátu – zapotřebí 5–10 m² zvířecí kůže na pergamen a samozřejmě další kůže, drahé kovy a drahokamy na výrobu desek, barvy a zlato na iluminace.

i kulturní jednotu, která mohla být zapomenutím klasické latiny snadno rozbita.

Knihovny

Pro zachování a šíření vzdělanosti a vědění měly obrovský význam **knihovny**. Byly zakládány v různých církevních institucích, avšak největšího významu nabyly knihovny klášterní. V knihovnách se shromažďovala jak nově vznikající díla středověké literatury, tak i opisy antických děl. Největší část jejich knižního fondu tvořila pochopitelně literatura náboženská, a především pak ta, jež byla potřebná k liturgickým účelům, tj. Bible či její jednotlivé části, zpěvníky, hagiografie atp. Své místo tu však měla i díla historická, různé školské příručky a také poezie. Knihy však byly zbožím velmi drahým, a proto i vzácným. A tak i knihovny největších a nejbohatších klášterů či jiných církevních institucí, nebo později dokonce i sou-

Z listu papeže Řehoře I. biskupovi Galie Desideriovi

„Avšak později nás zastihla zpráva, které nemůžeme vzpomenout bez pocitu hanby, a totiž, že vaše bratrství přednáší jistým lidem gramatiku. Velmi bolestně se nás to dotklo a velmi jsme tím byli pobouřeni . . . protože v jedněch ústech nelze sladit chválu Krista a Jupitera . . .“

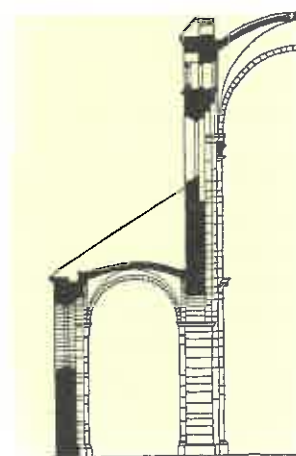
kromých osob, obsahovaly jen několik desítek, v nejlepším případě stovek svazků. K jejich umístění proto stačila i malá místnost, nebo dokonce jen výklenek s poličkami. Přesto byly tyto knihovny ohromným kulturním statkem. Nejen že uchovávaly kulturní hodnoty jak středověku, tak i antiky, ale tím, že se tu – ve zvláštních dílnách – **skriptoriích** – také opisovaly, je i rozmnožovaly.

ŘANĚ STŘEDOVĚKÉ UMĚNÍ

Raně křesťanské umění Z antických vzorů vyrůstalo i raně středověké umění. S jeho prvními projevy se setkáváme v římských podzemních pohřebištích – **katakombách**. Křesťanští umělci tu přejímali antickou techniku nástěnných maleb a přebírali z antiky i některé náměty a motivy. Dodávali jim však nový, symbolický význam. Starý antický **motiv „dobrého pastýře“**, tedy muže nesoucího nebo pasoucího ovci a původně představujícího Orfea, se v křesťanském pojetí proměnil v alegorický obraz Ježíše Krista a jím vedených věřících. **Symbolismus** se stal pro celé křesťanské umění jedním z charakteristických znaků a provází jej ve všech uměleckých oborech až podnes.

V římských katakombách nalezneme i kamenné rakve, **sarkofágy**, zdobené bohatou reliéfní sochařskou výzdobou. I na jejich zpracování a výzdobě je patrný pozvolný přechod mezi uměním antickým – a tedy pohanským – a nově vznikajícím uměním křesťanským, středověkým.

Architektura Výtvarné projevy křesťanského pohledu na svět, ukryté nejprve v podzemí, se ale mohly plně rozvinout až tehdy, když bylo nové náboženství uznáno nejen za legální, ale když se tím – vzhledem ke svému rozšíření a vlivu – stalo také de facto náboženstvím státním. Po tzv. milánském ediktu, vydaném císařem Konstantinem Velikým r. 313, se mohla naplno rozvinout i křesťanská architektura. Jejimi téměř jedinými památkami z této doby jsou kostely, u nichž se hned od počátku setkáváme se dvěma jejich základními typy, **bazilikou a centrální stavbou**. Také tady je jejich symbolická povaha jasně patrná. Bazilika, původně přijímací a slavnostní místnost římských císařů, byla určena pro shromáždění věřících a kázání. Stala se proto biskupským kostelem a ve svém půdorysu postupně nabyla tvaru kříže. Kostely mající centrální půdorys kruhového, elipsovitého (tzv. rotundy) či mnohoúhelníkového tvaru, byly budovány jako památníky svého druhu na místech spojených se životem, skutky anebo smrtí Ježíše Krista či svatých, a svým obvodem jej obklopovaly. Také v této jejich dispozici se projevuje



Katedrály v německém Wormsu a francouzském Poitiers představují dva typy románských bazilik 12. století. Německé kostely navazují na odkaz karolínského umění, zatímco francouzské románské kostely jsou inspirovány uměním antického Říma a dokonce i Byzance. Charakteristické znaky románské architektury jsou znázorněny na připojené kresbě.

symboličnost: Od jejich obvodu je ke středu stavby vždy přibližně stejně daleko, a místo spojené s Kristovým nebo světcovým životem je tak jejím architektonickým i významovým centrem.

Užitě umění Symbolika se ovšem plně uplatnila i na velkém množství drobných **liturgických předmětů i předmětů určených pro každodenní potřebu**, jako byly křížky, kalichy, kadidelnice či šperky.

Etapy vývoje středověkého umění Raně křesťanské umění položilo základy pro vývoj vlastního středověkého umění, jehož vrcholný rozvoj začíná na konci 8. století dobou tzv. **karolínské renesance**. Nazýváme je proto karolínským uměním. O necelá dvě století později, ve druhé polovině 10. století, se na dvorech německých císařů rozvíjí umělecká tvorba v dalším stylu, nazvaném podle jmen těchto císařů uměním ottonským.

Románská architektura Pro **románskou architekturu** jsou typické silné, mnohdy až několikametrové zdi a malá, půlkruhovitým obloukem zaklenutá okna. Tyto dva stavební prvky dodávají románským stavbám mohutný, takřka pevnostní vzhled. Zděných staveb nebylo v té době ostatně mnoho, a tak také všechny tyto stavby, včetně církevních, čas od času posloužily i jako místo pro ochranu před ozbrojeným přepa-

dem. Na stěnách, sloupech a obloucích románských staveb se setkáváme s bohatou ornamentální výzdobou i s drobnými plastikami. Vnitřní stěny kostelů bývají někdy vyzdobeny nástěnnými malbami prozrazujícími byzantský vliv. Jednu z nejbohatších takových výzdob má rotunda sv. Kateřiny ve Znojmě pocházející z 12. století.

Knížní malba Velkou úlohu v románském umění sehrávala **knížní malba**. Mnohé rukopisy byly bohatě vyzdobeny barevnými malbami, **iluminacemi**, vázícími se svými náměty k textu, který doprovázejí. Tyto malby působí spíše svou barevností a kresbou než skutečně realistickým zobrazením děje nebo osob. Postrádají také jakékoli individuální rysy; románský malíř maloval podle naučených vzorů a nikoli podle skutečnosti. Dobře je tato skutečnost patrná na obličejích jednotlivých postav. Malíř měl naučený jeden typ obličeje, který pak používal jak pro zobrazení mužské, tak i ženské tváře. Odlišit pak od sebe muže a ženu je možné vlastně jenom podle oděvu či jiných detailů, jako šperků či předmětů, které postavy drží v rukou atp. Význam a společenské postavení jednotlivých osob vyjadřoval románský umělec prostřednictvím jejich velikosti: Čím vyšší bylo společenské postavení dané osoby, tím větší ji namaloval. Tento princip



Pevnostní charakter mnohých románských staveb je natolik výrazný, že tato stavba na první pohled vypadá jako ruiny hradu, ačkoli jde o zbytky románského kláštera San Pedro de Roda ve Španělsku (11. stol.)



Freska Madony z kostela ve španělském Tahullu (12. stol.). Mnohé románské nástěnné malby prozrazují silné byzantské vlivy a odhalují tak kulturní vliv Byzance na západ Evropy. Vliv byzantské malby nalezneme ovšem i ve střední Evropě. Postavy na těchto malbách jsou strnulé, schematizované a částečně i nerespektují anatomii lidského těla. Okolo Madony je velká stylizovaná svatozář, tzv. mandorla. Nad ní je symbol Ježíše Krista – Beránek Boží, vítěz nad smrtí a zlem.

tzv. hieratické perspektivy nenalezneme jenom na obrazech z románské doby, ale setkáváme se s ním i na obrazech pozdějších, již gotických. Spolu s jinými prvky výtvarnými i technickými dokládá, že také přechod mezi románským a gotickým uměním, k němuž došlo během 2. poloviny 12. a ve 13. století, nebyl náhlým zlomem, nýbrž pozvolným vývojem.

ZOPAKUJTE SI:

1. Jak se utvářela křesťanská vzdělanost? Co bylo jejím zdrojem?
2. Kdo byl sv. Augustin a jaké místo zaujímá ve vývoji křesťanského myšlení?
3. Které instituce uchovávaly a předávaly vzdělanost v době raného středověku? Co tvořilo jeho páteř?
4. Vyjmenujte charakteristické znaky románského stavebního slohu.
5. Které další obory uměleckého tvoření se – vedle architektury – rozvíjely v raném středověku?

K ZAMYŠLENÍ:

Je symbolismus jenom projevem křesťanského, či dokonce pouze středověkého umění?



Hlavice sloupu v klášteře Sant Cugat del Vallés ve Španělsku (12. stol.) a socha lva u Braunschweigu (12. stol.). Románské sochařství bylo především součástí architektury. Sochy, sošky i reliéfy zdobily hlavice sloupů, portály i zdi. Samostatně stojících soch (tzv. volných plastik) bylo jen velmi málo. Nejvýznamnější z nich je monumentální bronzový lev, kterého dal zhotovit Jindřich Lev z Welfů jako symbol své moci.



A jakým způsobem umožňuje vykládat zobrazené náměty? A netvoří právě to jednu z podstatných rovin umění vůbec?

Bylo středověké vzdělání jenom prostředkem k teologickému výkladu světa nebo mělo i význam širší, překračující meze středověké křesťanské teologie? Pokud tomu tak bylo, v čem byste jej spatřovali?

ZÁKLADNÍ DATA:

313 milánský edikt
354–430 sv. Augustin

2. pol. 10. stol. ottonské umění
po r. 1000 románské umění

K ČETBĚ:

M. Machovec: Svatý Augustin, Praha 1967.
P. Spunar a kol.: Kultura středověku, Praha 1996², 1972¹.
A. J. Gurevič: Kategorie středověké kultury, Praha 1978.
P. Kidson: Románské a gotické umění, Praha 1973.
J. Le Goff: Kultura středověké Evropy, Praha 1992.